

ΧΑΡΑΛΑΜΠΙΑ ΚΕΝΤΗ

## Η ΑΡΧΑΙΟΛΟΓΙΑ ΤΟΥ ΦΥΛΟΥ Ή ΑΝΑΖΗΤΩΝΤΑΣ ΣΗΜΕΡΑ ΤΗ ΧΑΜΕΝΗ ΕΞΟΥΣΙΑ

Η παρούσα εισήγηση καταθέτει έναν προβληματισμό γύρω από τις 'έμφυλες' αναζητήσεις στον χώρο της αρχαιολογίας και παράλληλα επιχειρεί να διερευνήσει τη διαχρονική απεικόνιση του θήλεως στα προϊστορικά χρόνια ως ένα από τα εργαλεία κατανόησης της θέσης, του ρόλου και της υπόστασής του στα κοινωνικά συστήματα. Η αναδρομή στο παρελθόν και η δειγματοληπτική επισκόπηση των σύγχρονων δεδομένων αποκαλύπτει την πολύ αργή πρόοδο που σημειώνεται στη συμμετοχή της γυναίκας στην πολιτική πράξη και τις εξουσιαστικές δομές, η οποία μετά από μια μακροχρόνια περιπλάνηση γεμάτη από επαναστάσεις, διεκδικήσεις και 'νίκες' αναζητεί ακόμα τη χρυσή τομή των πολλαπλών ρόλων και ιδιοτήτων της. Στο ίδιο πλαίσιο δοκιμάζεται η στερεότυπη προσέγγιση των γυναικείων ειδωλίων που συχνά γίνονται εργαλεία της σύγχρονης αρχαιολογίας για την κατανόηση και ερμηνεία κοινωνικών δεδομένων μιας εποχής και του ιδεολογικού υπόβαθρου παραγωγής τους. Παρά την αμφιλεγόμενη αξιοπιστία των ερμηνειών αυτών και του βαθμού του υποκειμενισμού που εμπεριέχουν, μπορούν να παράσχουν και πληροφορίες χρήσιμες, στο βαθμό που μπορούν να ελεγχθούν (και Hayden, 1998, 37).

Πρωταρχικά θα ήθελα να σταθώ στον όρο 'φύλο'. Στη θεματολογία συνεδρίων, σεμιναρίων και συσκέψεων πολιτικών οργάνων αποδεικνύεται ότι ο όρος χρησιμοποιείται εύσχημα και διακριτικά κυρίως αντί του όρου *θήλυ* ή *γυναίκα*, παρόλον ότι 'το φύλο και το γένος δεν είναι αναπόφευκτα συνδεδεμένα. Ήδη η ανθρωπολογία έχει δείξει ότι αρκετοί πολιτισμοί δεν διαθέτουν το απλουστευτικό διαιρετικό σχήμα των γενών που χρησιμοποιείται από τους αρχαιολόγους' (Hamilton, 2000, 23, 28) και οι κοινωνιολόγοι υποστηρίζουν ότι το φύλο είναι βιολογικό, ενώ το δεύτερο πολιτισμικό συστατικό, είναι θέμα κουλτούρας (Gilchrist, 1999, 9).

Αν ανατρέξει κάποιος στο διαδίκτυο, για να εξερευνήσει ιστορικά τη διοργάνωση αρχαιολογικών συνεδρίων, την έκδοση εντύπων και τη συγγραφή άρθρων αναφορικά με το φύλο, θα διαπιστώσει πως υπάρχουν χιλιάδες αναφορές γι' αυτό το θέμα, αποτελεί, δηλαδή, προσφιλέσ αντικείμενο έρευνας και επιστημονικής ανάλυσης. Αλλά πιο διαφωτιστική για την πραγματική σημασία και απόδοση του όρου υπήρξε η επισκόπηση 26 σελίδων σχετικής βιβλιογραφίας άρθρων και συνεδρίων με αυτό -το φύλο- ως θέμα, όπου η λέξη *γυναίκα* αναφέρεται 136 φορές και η λέξη *άνδρας* 4 μόνον εκ των οποίων οι δύο ήταν αναφορά σε όνομα περιοδικού (*Ανδρας*). Σε βιβλιογραφία 122 σελίδων με θέμα Gender and Archaeology<sup>1</sup> αναφορά στη λέξη

1. Η αρχαιολογία του φύλου άρχισε να διακρίνεται στο πλαίσιο της νέας αρχαιολογίας η οποία κατά τις δεκαετίες 1960 και 1970 άρχισε να ερευνά τη σταδιακή εξέλιξη των κοινωνικών φαινομένων και των κοινωνικών δομών και τη διαμόρφωση των κοινωνικών 'τάξεων' ή διαβαθμίσεων και ομάδων.

γυναίκα/ες γίνεται 487 φορές, ενώ στη λέξη *άνδρας* σχεδόν 4 φορές, αφού από αυτές η μία είναι επίρρημα (*manly*). Μερικές φορές γίνονται διπλές ή περισσότερες αναφορές στο ίδιο άρθρο ή τίτλο βιβλίου, ενώ η λέξη *man* δεν σημαίνει πάντοτε το άρρεν αλλά τον άνθρωπο. Άρα ο όρος *φύλο* σ' αυτές τις περιπτώσεις στην πραγματικότητα ταυτίζεται με τη *γυναίκα*.

Αφετηρία της τοποθέτησής μου πάντως δεν είναι κάποιο φεμινιστικό<sup>2</sup> ιδεολογικό πλαίσιο. Η αξία του θήλεως γένους είναι για μένα αυτονόητη, ώστε αρχικά αντιδρούσα στην ανάγκη της ύπαρξης γυναικείων οργανώσεων για προώθηση αιτημάτων που αφορούν τη γυναίκα. Οι έμφυλες αναζητήσεις συνεδρίων, οργανώσεων και πολιτικών και κοινωνικών συμπεριφορών προκαλούν ανάμεικτα συναισθήματα. Ίσως επειδή γίνεται αντιληπτό ότι -πέραν από την προσπάθεια που πρέπει να καταβάλλεται, ώστε η αρχαιολογική ερμηνευτική προσέγγιση να γίνει όντως έμφυλη (και όχι εν-θηλυ) κατά το δυνατόν- αυτές απορρέουν όχι μόνον από ερευνητική απορία αλλά γιατί το επιβάλλει η σημερινή πραγματικότητα. Και παρά τα βήματα και τις μεταρρυθμίσεις, η γυναίκα σε παγκόσμιο επίπεδο εξακολουθεί να τυγχάνει καταπίεσης, εκμετάλλευσης και θυματοποίησης, ενώ κατά το μεγαλύτερο ποσοστό είναι αμέτοχη, όπως θα φανεί κατωτέρω, στα πολιτικά δρώμενα και στα ανώτερα όργανα λήψης αποφάσεων.

Έτσι αν και διανύουμε τον 21ο αιώνα, αιώνες μετά την αρχαία Αθήνα, όπου η δημοκρατία ήταν ανδροκρατία, και τη Σπάρτη, όπου επίσης η γυναικεία απελευθέρωση εξυπηρετούσε την κρατική πολιτική, και ζούμε αιώνες μετά από τις χρονικές περιοχές στις οποίες γίνεται αναφορά στη συνέχεια, υπάρχει ένα στοιχείο που συνδέει αυτές τις, φαινομενικά απομακρυσμένες, εποχές: Η ανάγκη της αναζήτησης της θέσης των 'φύλων', της πορείας και της θέσης ειδικά του θήλεως γένους.

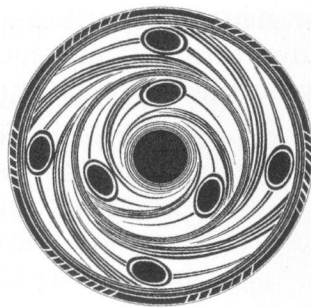
Στην προκειμένη περίπτωση τα εθνογραφικά παράλληλα είναι χρήσιμα κατά τη διερεύνηση των κοινωνικών συστημάτων, όταν λαμβάνονται υπόψη οι παράμετροι που επηρεάζουν τις υπό μελέτη και σύγκριση κοινωνίες και ως εκ τούτου τυχόν συμπεράσματα με βάση αυτές (Hayden, 1998). Αλλιώς, διευρύνουν μεν πιθανότητες ερμηνείας και δημιουργούν προκατάληψη, σύγχυση και ανασφάλεια ως προς το ποια είναι πιθανότερο η σωστή, επιτρέποντας στην αρχαιολογική προσέγγιση μια μεγάλη ελαστικότητα. Εδώ παρατίθενται στοιχεία από το παρελθόν και το παρόν που χρησιμοποιήθηκαν ενδεικτικά ως τροφή για περαιτέρω προβληματισμό αναφορικά με την εξέλιξη του ρόλου του γυναικείου φύλου.

Ο ρόλος και η θέση κάθε φύλου συναρτάται από τις βιολογικές καταβολές και τις οικονομικές και κοινωνικές πραγματικότητες κάθε εποχής. Εκτιμάται ότι οικονομικά, κοινωνικά και φυλετικά δεδομένα στις αρχές της εξέλιξης επέβαλαν τη μητριαρχία<sup>3</sup> και μια κυρίαρχη γυναικεία θεολογία. Οι ανασκαφές στο Catal Huguk, τα κοινά χαρακτηριστικά των μύθων και των ηρωίδων τους στην παγκόσμια μυθολογία, η θρησκεία, ο μεγάλος αριθμός γυναικείων ονομά-

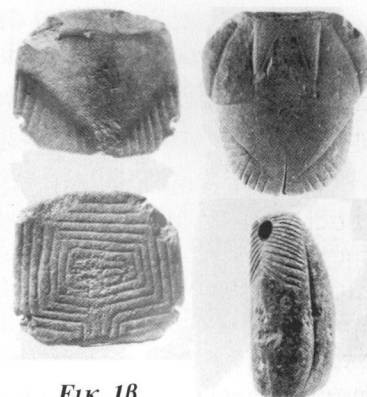
2. Η αρχαιολογία του φύλου είναι άμεσα συνδεδεμένη με διάφορα φεμινιστικά κινήματα και διαφοροποιείται αναλόγως και των ιδεολογικών αντιλήψεων που διακρίνουν τα φεμινιστικά κινήματα κατά εποχές.

3. Για τη μητριαρχία ως κοινωνικό σύστημα ή θεσμό δικαίου υπάρχουν διστάμενες απόψεις (και Πύργου, 1988, 1-15)

των και σύμβολα (εικ.1α, 1β) που θεωρούνται μητριαρχικά (αυγό, διπλούς πέλεκυς, αιδοίο, Μεγάλη-Μητέρα, Μέδουσα, Σελήνη) και που παρατηρούνται σε πολλές περιοχές της γης, ωθούν αρκετούς στο συμπέρασμα ότι η μητριαρχία ήταν υπαρκτό και παγκόσμιο φαινόμενο που τοποθετείται χρονολογικά από το 500.000 π.Χ. μέχρι το 3000 π.Χ. με αποκορύφωμα το 9000 π.Χ., όταν οι άνδρες ήταν ακόμα κυνηγοί (Πύργου, 1988, 14. Gimbutas, 1989. Gilchrist 1999, 25). Τα σημαντικότερα ίσως οφέλη που αποκόμισαν οι ανθρωπιστικές και κοινωνικές επιστήμες από την εισαγωγή της αναλυτικής κατηγορίας φύλο, είναι η κατανόηση της γυναίκας ως ουσιαδώς διαφορετικής από τον άνδρα βάσει της αναπαραγωγικής της φυσιολογίας από την οποία, άλλωστε, πηγάζει η αμφίσημη εννοιολόγησή της ως ενός πλάσματος ιερού και επικίνδυνου (Αθανασίου, 2004).



Εικ. 1α



Εικ. 1β

Αλλά στα γνωστικά πεδία των κοινωνικών επιστημών η παραδοσιακή θεώρηση του φύλου και οι καθιερωμένες αξιωματικές παραδοχές άρχισαν πια να αμφισβητούνται. Εύστοχα υπογραμμίζεται ότι αυτό που χρειάζεται ακόμα είναι να ανιχνευτούν οι σχέσεις πολιτικής, κοινωνικής και επιστημονικής εξουσίας, επειδή νομιμοποιούν την εσωτερική ομοιογενοποίηση των φύλων με τρόπους που επιδρούν καταπιεστικά και απαξιώτικα όχι συμμετρικά για όλα τα έμφυλα υποκείμενα, αλλά κυρίως για τις γυναίκες (αυτόθι).

Ζητούμενο, δηλαδή, είναι να εξεταστούν οι σχέσεις εξουσίας, όχι αυτές που κατασκευάζουν τις 'γυναίκες' σαν φυσικά δεδομένη και εγγενή 'διαφορά' –και μάλιστα παθολογική και απαξιωμένη σε σχέση με αυτή των ανδρών– αλλά που εκμεταλλεύονται αυτή τη διαφορά που υπάρχει.

Επομένως, το κράτος γένους αρσενικού ισχύει ακόμα, κάτι που πολύ παραστατικά καταγράφεται στον χώρο της πολιτικής, τον χώρο με το μεγαλύτερο έλλειμα γυναικών, μια κατάσταση με ευρύτερες και βαθύτερες διαστάσεις και προεκτάσεις σε πολυσχιδείς εκφάνσεις της κοινωνικής ζωής.

Χαρακτηριστική είναι έρευνα για επισήμανση των αιτίων που αφορούν την ασύμμετρη θέση των φύλων σε ορισμένες κοινωνίες, όπως αυτές του Κεντρικού Αρχιπελάγους στη νοτιοανατολική Ασία. Διαφάνηκε ότι η γυναίκα εξακολουθεί να μειονεκτεί ειδικότερα σε θέματα κύρους, ισχύος και ειδικά πολιτικής εξουσίας, παρά την αυτονομία και τις ίδιες γνώσεις που κατέχει με τους άνδρες (Bacus, 2002, 321). Ακόμα και στις περιπτώσεις όπου οι γυναίκες διέθεταν προϊόντα ικανά να παράγουν πλούτο, δεν ήλεγχαν την πολιτική χρήση αυτών των αγαθών, δηλαδή τη δημιουργία συμμαχιών και το εξαγωγικό εμπόριο που θα τους παρείχε τη δυνατότητα να ενδυναμώσουν την πολιτική ισχύ και το κύρος τους.

Σταθερά, αποδεικνύεται ότι κυρίως οικονομικοί λόγοι και δευτερευόντως εθνικοί και κοινωνικοί προκαλούν τις δέουσες ανακατατάξεις, μεταρρυθμίσεις και ανατροπές μερικές φορές που, θεωρητικά, ενδέχεται να αναβαθμίσουν τον ρόλο της γυναίκας σε όλα τα επίπεδα.

Κατ' επέκταση, η αναζήτηση της κοινωνικής ταυτότητας του φύλου και της θέσης της γυναίκας στον χωροχρόνο δεν ήταν και δεν μπορούσε ποτέ να ήταν ανεξάρτητη από τα οικονομικά και τα κοινωνικά δεδομένα κάθε εποχής και τις επιστημονικές ανησυχίες και τα ρεύματα σκέψης στους συναφείς τομείς της κοινωνιολογίας και της ανθρωπολογίας (και Gilchrist, 1999). Όμοια και στην αρχαιολογική έρευνα η επικέντρωση στο φύλο έχει αφετηρία οικονομικούς στόχους, κοινωνικά αιτήματα και κινήματα.

Από την άλλη ένας τρόπος να διεισδύσει κάποιος και να ανιχνεύσει την αρχική σκέψη γύρω από τα ανθρώπινα όντα και τις μεταξύ τους σχέσεις είναι η έρευνα των απεικονίσεων των ανθρωπίνων μορφών επίσης σε διάφορες εποχές.



Εικ. 2



Εικ. 3

Στην κατά κανόνα νατουραλιστική τέχνη της Παλαιολιθικής Εποχής ανάμεσα στις πρώτες απεικονίσεις του Ανθρώπου, λίγες παριστάνουν άνδρες. Το ότι το πρόσωπο στερείται νατουραλισμού δεν οφείλεται σε κακοτεχνία αλλά σε πρόθεση. Το άλογο συχνά συμβόλιζε το αρσενικό στοιχείο γι' αυτό το πρόσωπο του άνδρα εικονιζόταν με μακριά οριζόντια μύτη που του προσέδιδε ζωώδη-αλογίσια μορφή (εικ. 2) (Αρχαιολογία και Τέχνες, 41, εικόνες του άνδρα). Παρά τη σπανιότητα απεικόνισης της ανδρικής παρουσίας, το πρώτο λεγόμενο γλυπτό που σύμφωνα με τη δημοσίευση<sup>4</sup> στρωματογραφικά ανάγεται στα 500 χιλιάδες χρόνια π.Χ.. επωνομάζεται φαλλοφόρος μορφή, ανήκει δηλαδή σε άνδρα (εικ. 3)

Αργότερα, κατά τη Νεολιθική και την Πρώιμη Χαλκοκρατία, η σπανιότητα της ανδρικής παρουσίας εξακολουθεί γενικά σε μια φαινομενικά τουλάχιστον γυναικοκρατούμενη και άφυλη θεματική, όπου το ανδρικό στοιχείο στον ελλαδικό χώρο φθάνει σε ποσοστό μεταξύ 2 και 10% του συνόλου των ανθρωπόμορφων ειδωλίων αυτών των εποχών ποσοστό που δεν αντιστοιχεί στην αριθμητική αναλογία των ανδρών σε σχέση με το σύνολο του πληθυσμού (Μαραγκού, 1991, 15).

Η γυναικεία μορφή επικρατεί και στα ειδώλια της Εποχής του Χαλκού. Ωστόσο, και πάλι δεν μπορεί να ευσταθεί ισοπεδωτική άποψη, σε σχέση με την κοινωνική και πολιτική θέση των γυναικών την ίδια περίπου εποχή σε διάφορες περιοχές. Η Κρήτη φαίνεται να διαφοροποιείται ως προς αυτό, αφού οι απεικονίσεις γυναικών και στις τοιχογραφίες, τα σφραγιστικά δακτυλίδια και αλλού είναι εύγλωττες του ρόλου μιας κάστας τουλάχιστον γυναικών με πολύ σημα-

4. [www.aee.gr](http://www.aee.gr).

ντική δράση στον χώρο της λατρείας, ενώ δεν αποκλείεται αυτά να αποτελούν κατάλοιπο μιας προγενέστερης μητριαρχικής δομής.

Αν και σπανίζουν οι απεικονίσεις ανθρώπινων μορφών στην αγγειοπλαστική της ίδιας εποχής, σε τρία γνωστά λίθινα αριστουργήματα τέχνης, αγγεία και ρυτό, παριστάνονται άνδρες που επιστρέφουν από γεωργική εργασία, κυνήγι και σε αγώνες πάλης αντίστοιχα (εικ. 4, 5) (Σακελλαράκης, 1991, 64-68).

Η μυκηναϊκή κεραμική όμως παρουσιάζει συνήθως πολεμιστές, αναβάτες σε άρματα, ολόσωμες ανδρικές φιγούρες και κεφαλές σε μεγαλύτερη ποικιλία και αριθμό από τις γυναικείες (Furumark, 1972, 237-242, 452.).



Εικ. 4

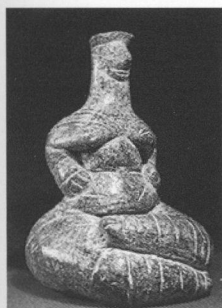


Εικ. 5

Στο πεδίο των έμφυλων ερευνών αρκετοί μελετητές επιχειρούν να διακρίνουν τον πολλαπλό ρόλο της γυναίκας πέρα από τη σφαίρα της θρησκείας, όπου προσανατολίζονταν μέχρι πριν. Βάση και αφορμή τα αρχαιολογικά ευρήματα, τοιχογραφίες και γυναικεία ειδώλια, γύρω από τα οποία αναπτύχθηκαν ενδιαφέρουσες προσεγγίσεις και προβληματική με έμφαση στην ποικιλότητα των ερμηνειών και ανάλογα με την οπτική γωνία υπό την οποία μελετώνται (Lesure, 2000, Begg, 1991). Θα σταθώ ιδιαίτερα στα τελευταία:

Τα ειδώλια ανήκουν στην κατηγορία αντικειμένων που ακόμα κι αν προέρχονται από τα οικιστικά κατάλοιπα των χώρων καθημερινής δημόσιας ή οικογενειακής ζωής ή εκφράζουν ατομικές ανάγκες, πρέπει να διαφοροποιούνται από τις υπόλοιπες κατηγορίες ευρημάτων, όπως τα χρηστικά εργαλεία, τα εξαρτήματα, διάφορες επινοήσεις και τα όπλα, τα οποία έχουν προφανή ή αυτονόητη λειτουργικότητα, καθώς και από τα είδη ατομικής χρήσεως.

Το σχήμα, η μορφή, ο τύπος κι η διακόσμησή τους, η ποιότητα και ο τόπος εναπόθεσής τους δεν είναι άσχετα με τις κοινωνικές αντιλήψεις και την κυρίαρχη ιδεολογία η οποία προκύπτει μέσα από τις επαφές, τις επιδράσεις, την ανάπτυξη των παραγωγικών σχέσεων και της οικονομικής βάσης των κοινωνικών οντοτήτων.



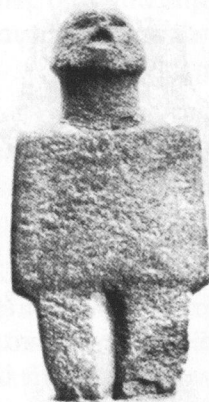
Εικ. 6

Τα γυναικεία ειδώλια της Παλαιολιθικής Εποχής από διάφορες θέσεις της Ευρώπης παρουσιάζουν αξιοσημείωτη τεχνοτροπική ομοιομορφία. Απεικονίζονται συνήθως γυμνά και έχουν μεγάλα στήθη και γλουτούς και παχείς μηρούς, είναι δηλαδή στεατοπυγικά (εικ. 6). Λόγω ακριβώς της μορφής τους σχετίζονται με τη γονιμότητα και λόγω της αριθμητικής υπεροχής τους με τη Θεά Μητέρα (Κοκκινίδου και Νικολαΐδου, 1993, 53-54). Ενωρίτερα ο Ucko (1968) αρνήθηκε την ερμηνεία 'μητέρας-θεάς' στα γυναικεία ειδώλια, ενώ άλλοι υποστηρίζουν ότι χάριν ευκολίας στην τυπολογική ταξινόμηση δημιουργήθηκε η κατηγορία των γυναικείων ειδωλίων που αντιπροσωπεύουν θεότητες (Καραγιώργης, 1993, 3). Στο σημείο αυτό θα πρέπει να αποφευχθεί ένα

πιθανό λάθος: Της σύγχυσης των ορίων μεταξύ της θεολογίας και της αρχαιολογικής επιστήμης.<sup>5</sup> Επίσης απλουστευτικές θεωρίες με βάση τα ειδώλια είναι ένα από τα συνηθισμένα λάθη του παρελθόντος. Η ερμηνεία τους δεν πρέπει να πραγματοποιείται με βάση τα κινήματα και τους σεξιστικούς όρους της εποχής ούτε και προβάλλοντας τα σημερινά στερεότυπα στο παρελθόν, όμως, ούτε και βάσει μητριαρχικής άποψης, παρόλον ότι αυτή συνιστά ένα αρχέτυπο βαθύτατα ριζωμένο στον ανθρώπινο νου (Μαραβέλια, 2001, 17-52).

Η επικρατούσα ερμηνεία, κυρίως εξαιτίας της *υπέρτερης* αριθμητικής παρουσίας ανθρωπόμορφων γυναικείων ειδωλίων, δημιούργησε την εντύπωση πως σε προνεολιθικές και νεολιθικές κοινωνίες η γυναίκα κατείχε προεξάρχουσα θέση όχι μόνο στον τομέα της θρησκείας και της λατρείας, που ήταν σημαντικός, αλλά και στην άσκηση εξουσίας. Όμως η ερμηνεία αυτή οδήγησε στη διαμόρφωση και παγίωση αντιλήψεων για τη θέση της γυναίκας στο παρελθόν, οι οποίες έκτοτε αποτέλεσαν εφαλτήριο και σημείο αναφοράς μεταγενέστερων ερευνών και ανάπτυξης θεωριών για τις κοινωνικές σχέσεις που ίσως να απέχουν από την πραγματικότητα. Αν και η ύπαρξη ειδωλίων σε τάφους και οικισμούς περισσότερο είναι δηλωτική της ευρείας κοινωνικο-ιδεολογικής σημασίας τους, αυτό δεν σημαίνει ότι αντανακλά και ανάλογη εξέχουσα κοινωνική θέση του γυναικείου φύλου τότε. Στην Κύπρο της Ύστερης Εποχής του Χαλκού ίδιου τύπου ειδώλια έχουν ανευρεθεί και στους οικισμούς και στους τάφους. Οι ταφές θεωρούνται ότι περιέχουν περισσότερες πληροφορίες ανά κυβικό μέτρο από ότι άλλα αρχαιολογικά χαρακτηριστικά (Crass, 2000, 4). Επιπρόσθετα, το αντικείμενο που τοποθετείται στον τάφο, χωρίς να παύει να είναι φορέας κοινωνικών αντιλήψεων, προσεταιρίζεται ταυτόχρονα μίαν επιπλέον ιδιότητα και προσκτάται έναν ρόλο που δεν κατείχε ενόσω ήταν στην υπηρεσία των ζώντων μελών της κοινωνίας.

Η επικέντρωση της έρευνας στο φύλο οδηγεί αναγκαστικά στην υπόμνηση ότι στα ανευρεθέντα ακέραια ανθρωπόμορφα ειδώλια της YEX υπάρχει και η κατηγορία των αφύλων. Η πιθανότητα σκοπίμως να μην αποδόθηκε κανένα φύλο, δεν αποκλείεται. Ως εκ τούτου, θα μπορούσε να δημιουργηθεί μία τρίτη κατηγορία, των άφυλων ειδωλίων που αντανακλά μία κοινωνική πραγματικότητα ακαθόριστου όχι απόλυτα ανδρικού ή γυναικείου φύλου ή και του ερμαφροδιτισμού. Ακαθόριστου φύλου ειδώλια ή άφυλα απαντούν και σε νεολιθικά σύνολα στην Κύπρο (εικ. 7) και στον ελλαδικό χώρο, όπου ενόσω κατεβαίνει η χρονολογία παρατηρείται αύξηση (Μαραγκού, 2005). Εκφράζεται η άποψη ότι με την παρουσία των άφυλων ειδωλίων καταβάλλεται προσπάθεια υπέρβασης του δίπολου άνδρας-γυναίκα (Βαβουρανάκης, 2005). Πιθανόν να μην επεδίωξαν να δώσουν έμφαση στο φύλο αλλά να προβάλουν κυρίως την ανθρώπινη ιδιότητα.



Εικ. 7

5. Η Marija Gimbutas συσχέτισε την παρουσία όλων των γυναικείων ειδωλίων κάθε εποχής και περιοχής με τις ίδιες θεμελιακές αντιλήψεις για τις γυναίκες και τις θεότητες,

Παλαιότερες προσεγγίσεις, όπως προαναφέρεται, περιόριζαν την αναζήτηση στα όρια της θρησκείας και των συμβολισμών, που είναι ένας υπολογίσιμος άξονας ερμηνείας αλλά όχι ο αποκλειστικός. Στο πλαίσιο αυτό υποστηρίχθηκε ότι τα γυναικεία ειδώλια της YEX που έχουν ανθρωπόμορφα χαρακτηριστικά, παρά τον πτηνομορφισμό τους, ίσως εκπροσωπούν *ανθρώπινες* μορφές, ενώ το γυναικείο ειδώλιο τύπου Αστάρτης εκπροσωπεί *θεότητα* (Ορφανίδης, 1989, RDAC). Ο μορφολογικός 'διχασμός' μπορεί να εκφράζει και διαφοροποιήσεις *κοινωνικής υφής* που στη συνέχεια συγκεράστηκαν και αφομοιώθηκαν. Το αρχαιολογικό περιβάλλον σε συνδυασμό με τα τυπολογικά χαρακτηριστικά και την παρουσία του συγκεκριμένου τύπου αξιολογικά σε μια γεωγραφική και χρονική περιοχή είναι βασικές παράμετροι που θα διαχωρίσουν τα ειδώλια ως προς τον ρόλο και θα τα αποτιμήσουν κοινωνικά.

Ανάμεσα στα ανθρωπόμορφα ειδώλια της YEX ξεχωριστή σημασία έχει ο τύπος της *κουροτρόφου*,<sup>6</sup> τύπος ο οποίος έχει μακρόβια ιστορία στην Κύπρο (εικ. 8-11) Αντιπροσωπεύεται από την Πρώιμη διαχρονικά μέχρι την Ύστερη Εποχή του Χαλκού. Τι λέγει ο συγκεκριμένος τύπος για την κοινωνική του προέλευση;

Μορφολογικά, η σχηματοποίηση, το μη πραγματικό, η πτηνομορφία του, τα τονισμένα ολοστρόγγυλα μάτια απομακρύνουν το ειδώλιο από το φυσιοκρατικό, που ανθρωποποιείται κυρίως από τον τρόπο κατασκευής του κορμού, το φύλο αποδίδεται μόνο από τα πρωτογενή χαρακτηριστικά. Οι μαστοί υπογραμμίζονται από την κίνηση του χεριού που τίθεται από κάτω, και ο τονισμός της ηβικής χώρας και η τριγωνική απόδοση της με εγχαράξεις καθορίζουν το φύλο της ανθρώπινης μορφής. Πρόδηλα λοιπόν δίνεται έμφαση στα γονιμικά στοιχεία που σχετίζονται με τη γυναικεία φύση και λειτουργία της αναπαραγωγής, που, σ' αντίθεση με τον άνδρα, στη γυναίκα προβάλλει η εγκυμοσύνη και ο τοκετός. Η ολοκλήρωση του έργου επετεύχθη με την απεικόνιση της λειτουργίας αυτής και με την ο ρ α τ ή επίδειξη του αποτελέσματός της. Πιθανόν να απηχεί κοινωνικές αντιλήψεις και υπαρξιακούς προβληματισμούς για τη γονιμότητα, την αναπαραγωγή, τη νίκη επί του θανάτου. Το παιδί στα χέρια της κουροτρόφου ολοκληρώνει τον κύκλο του μυστηρίου και είναι το προϊόν όλης αυτής της θείας και μυστηριακής διαδικασίας, προκαλεί δέος μαζί και θαυμασμό που οδηγεί στην προσφορά λατρευτικών τελετών και αφιερωμάτων προς την κινητήριο ιδεολογία και αντίληψη που θεοποίησε τη γονιμότητα και την αναπαραγωγή.

Το ερώτημα είναι κατά πόσον μπορεί βάσιμα να υποθεθεί ότι η εκδήλωση της εσωτερικής μεταφυσικής απορίας του ανθρώπου για το φαινόμενο της ζωής, το οποίο προβάλλεται στις

6. Η Κουροτρόφος υπήρχε και στη μυκηναϊκή τυπολογία των ειδωλίων της ηπειρωτικής Ελλάδας, διέφερε όμως πολύ από την τεχνοτροπία του κυπριακού παραδοσιακού τύπου (Δίκαιος, 1971). Συστηματικά με τα μυκηναϊκά ειδώλια αυτής της κατηγορίας ασχολήθηκε η E. French η οποία ονόμασε κουροτρόφους τους τύπους που φέρουν παιδί στην αγκαλιά. Και άλλοι όμως ασχολήθηκαν κατά τον έναν ή τον άλλο τρόπο με τη μορφή αυτή στον ελλαδικό χώρο. Ο Laffineur, η Σακελλαρίου-Ξενάκη, η Hadjisteciou-Price και άλλοι. Η V. Verhoogen αναλογίστηκε περισσότερο για τον πιθανό ρόλο αυτής της μορφής, υποθέτοντας ότι ίσως αντιπροσωπεύει τη Θεά-Μητέρα, χωρίς όμως να παράσχει κάποια εξήγηση και δέχθηκε ότι πιθανόν να αποτελεί την απεικόνιση λατρευτικής σκηνής ή απλώς μια μητέρα με το παιδί της (Alena Trckova-Flamee, Anistoriton ArtHistory Volume 9, September 2005, Section O053).



Εικ. 8α



Εικ. 8β



Εικ. 9

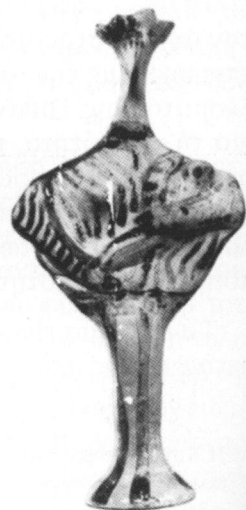
IB'



Εικ. 10



Εικ. 10



Εικ. 11



ανθρώπινες αισθήσεις μέσω του γυναικείου πόρου και η ανάγκη για εξύμνηση και λατρεία της γονιμότητας διακρίνει και κοινωνικά τη γυναίκα; Και δυστυχώς το εν λόγω ειδώλιο ως τύπος δεν μπορεί αφ' εαυτού να προσδιορίσει την κοινωνική θέση των φύλων ή της γυναίκας παρόλον ότι εξυμνεί την αισθητοποίηση της γονιμότητας μέσω της γυναίκας. Ακόμα δηλαδή και αν στο 'πάνθεον' των θεοτήτων της Ύστερης Εποχής του Χαλκού κυριαρχούν οι κουροτρόφοι ή ο τύπος της Αστάρτης, δεν αρκεί αυτό για να δημιουργήσουμε αντανακλαστική σχέση μέσα στο κοινωνικό σύστημα. Εξάλλου η Αστάρτη είναι μία συριακή θεότητα, έχει πολλές ιδιότητες και λατρεύεται με συγκεκριμένες ιεροπραξίες. Η προσωνομία Αστάρτη<sup>7</sup> είναι κυρίως τυπική αν δεν υπάρχουν επιπλέον ερείσματα που αφορούν την ουσία, δηλαδή το θρησκευτικό περιεχόμενο και το λατρευτικό-τελετουργικό. Υπάρχουν και πρέπει να επιστρατεύονται κι άλλες ενδείξεις και υλικό για να συσταθεί μια ολική πρόταση για τις κοινωνικές σχέσεις βασισμένη στα ειδώλια.

Αλλά σε ποιο βαθμό τα γυναικεία ειδώλια μπορούν να αποτελέσουν σταθερό και ασφαλές κριτήριο για συμπεράσματα αναφορικά με τη θέση της γυναίκας σε μια κοινωνία, είναι ερώτημα που ήδη απασχόλησε κι άλλους (Begg, 1991, Hulin, 1989). Κάποιες απαντήσεις για τις κοινωνικές σχέσεις και το ιδεολογικό κοινωνικό υπόβαθρο παραγωγής τους μπορεί να παράσχει η προέλευση των ειδωλίων.

Το εννοιολογικό περιεχόμενο κάθε αντικειμένου συναρτάται από το περιβάλλον όπου ανήκει και τη χρήση του. Σύμφωνα με τα ανασκαφικά δεδομένα στην Έγκωμη (Δίκαιος, 1969-1971) γυναικεία παρουσία και δράση υποφαινεται στους πλείστους χώρους από όπου προέρχονται ανθρωπόμορφα ειδώλια. Επιπρόσθετα, διαπιστώνεται *συνάφεια* των γυναικείων ειδωλίων με χώρους όπου διεξαγόταν εργασία που θεωρείται ότι γινόταν κυρίως από γυναίκες, όπως το γνέσιμο και η υφαντική. Αν και η ανεύρεσή τους ενίοτε μαζί με ταυρόσχημα ειδώλια μπορεί να είναι τυχαία, εν τούτοις υποβάλλει πως ενδεχομένως τοποθετούντο στους ίδιους χώρους με αυτά.

Η ανάλυση των ανθρωπόμορφων ειδωλίων της YEX οδηγεί σε συγκεκριμένες διαπιστώσεις πρώτα αναφορικά με την τυπολογία και την εξέλιξη της παρουσίας κάθε τύπου διαχρονικά αλλά και την κοινωνιολογική τους σημασία με βάση τα περιβάλλοντα. Η Hulin διαιρεί τα ειδώλια σε δύο ομάδες την 'μεγάλη' και τη 'μικρή' τις οποίες αντίστοιχα συσχετίζει με την κοινωνική προέλευση των χρηστών κάθε τύπου, ενώ και ο Begg καταλήγει σε δύο κύρια στρώματα με βάση την άσκηση λατρείας ένα ανώτερο μιας κοινωνικής ελίτ με 'υψηλού' περιεχόμενου συνευρήματα και ένα ευρύτερο και λαϊκότερο με βάση συνευρήματα λιγότερο σημαντικά και πιο διαδεδομένο. Αυτή η διαπίστωση υποδεικνύει τη λειτουργία ελαστικής σε συμβολισμό και περιεχόμενο ομάδας ανθρωπόμορφων ειδωλίων και κατ' επέκταση δύο επίπεδα λατρείας που εκπορεύονται από τις υφιστάμενες κοινωνικές διαφοροποιήσεις (Begg, 1991). Και

7. Στην παραθαλάσσια πόλη Ugarit της Βόρειας Συρίας, τη σημερινή Ras Shamra, μαρτυρείται από τις πήλινες πινακίδες η οργάνωση τελετουργικών εορτών προς τιμήν της Αστάρτης, ως Πότνιας Θαλάσσης και του Reshef, με προσφορές που συμπεριλαμβάνουν και ψάρια (Γκαλανάκη, 2001).

οι δύο εύλογες και ευσταθείς προσεγγίσεις έχουν τη χροιά σύγχρονων κοινωνιολογικών αναλύσεων, στοιχείο αναπόφευκτο που προσδίδει υποκειμενισμό και καθιστά το ερμηνευτικό εγχείρημα ανοικτό σε πολλές προτάσεις.

Η Ξενάκη-Σακελλαρίου υπέθεσε για παράδειγμα ότι η κουροτρόφος ήταν αρχέτυπο σύμβολο της Θεάς-Μητέρας και της σφαιράς επιρροής της, ενώ η Καζά-Παπαγεωργίου πίστευε ότι όταν μία κουροτρόφος ανευρίσκεται σε παιδική ταφή, ο ρόλος της ήταν να προστατεύει και να φροντίζει το παιδί μετά τον θάνατό του ή αντιπροσώπευε τις παιδικές κούκλες του. Υπάρχει δηλαδή πλειάδα προτάσεων που καταδεικνύουν το δύσκολο του εγχειρήματος της διείσδυσης στο πνευματικό επίπεδο μιας κοινωνίας μέσα από αντικείμενα (από Trckova-Flamee, 2005)

Συνεπώς, η τυπολογία και το περιβάλλον των γυναικείων ειδωλίων δυνατόν να συντάξουν ευσταθείς εικασίες και τις αναγωγές στην κοινωνική δομή και να κωδικοποιήσουν την επικράτηση ενός κοινού άξονα γύρω από τον οποίο αναπτύχθηκε και ο μύθος και η γνώση και μια οικουμενική μεταφυσική ερμηνεία: Αρχικά, της γονιμότητας, της αναπαραγωγής και τελικά της θέωσης. Το πλήθος των 'γυναικείων'/θηλυκών, οφείλεται στο γεγονός ότι εκ των δύο φύλων το θηλυκό είναι ο ορατός φορέας αυτής της διαδικασίας, ενώ το άρρεν συμμετέχει, μια συμμετοχή που δεν υποτιμήθηκε, απλώς δεν αποτυπώθηκε το ίδιο πληθωρικά, γιατί δεν ήταν το ίδιο απτή και ορατή.

Μέσα στο ίδιο πλαίσιο, αν εξετάσουμε τις αριθμητικές αναλογίες απεικόνισης των φύλων στη σύγχρονη εποχή, θα διαπιστώσουμε ότι της γυναίκας είναι πολλαπλάσιες των ανδρών. Αυτό μήπως συνεπάγεται αντίστοιχη κοινωνική και πολιτική εμβέλεια του θήλεως γένους ή ανθρώπου; Αντίθετα, η ποιότητα του περιεχομένου που αντανακλούν είναι ως επί το πλείστον δυσανάλογη της ποσότητας και δεν απέχει από μια θλιβερή κοινωνική πραγματικότητα, επιχρυσωμένη νομοθετικά, νοσηρή και προβληματική στην ουσία.

Όχι άδικα λοιπόν στη σύγχρονη διερεύνηση της κοινωνικής ταυτότητας των φύλων και δη των γυναικών έχει δοθεί έμφαση στον οικονομικό παράγοντα ως ένας από τους πιο καθοριστικούς στην διαμόρφωση των ρόλων των φύλων. Αν και δεν αμφισβητείται αυτό, είναι λογικό μετά από αιώνες καταπίεσης των γυναικών να αναρωτηθεί κάποιος πόσο αντικειμενικές είναι οι ερμηνευτικές προσεγγίσεις και οι απαντήσεις στα ερωτήματα που ανέκαθεν απασχολούν την αρχαιολογία.

Πώς και σε ποια έκταση επηρέασε τους ρόλους των φύλων η ίδια η βιολογική ταυτότητα των φύλων που θέτει το πλαίσιο της λειτουργίας τους. Μήπως τελικά διαμορφώνει σε σημαντικό βαθμό τους ρόλους και γι' αυτό προκαταλαμβάνει και τις ερμηνείες; Ήδη στις ερμηνευτικές προσεγγίσεις υπάρχουν πολλές προκαταλήψεις. Υποστηρίζεται, για παράδειγμα, ότι οι αρχαιολόγοι παραδοσιακά θεωρούν δεδομένη τη διαίρεση των ανθρώπων αποκλειστικά σε δύο κατηγορίες, του θήλεως και του άρρενος γένους (Hamilton, 2000, 28), όπως και παραδοσιακά της εργασίας σε άρρενος και θήλεως γένους (λόγω στενότητας χρόνου δεν θα αποπειραθώ να προσεγγίσω ξεχωριστά τον ρόλο των παιδιών ή το φύλο που δεν ταυτίζεται απόλυτα με το άρρεν ή το θήλυ γένος).

Πατί ότι χρειάζεται μεγαλύτερη μυική και φυσική δύναμη να θεωρείται δυσκολότερο, εφόσον πρόκειται και για βιολογική νομοτέλεια; Πατί επίσης να θεωρείται αδυναμία η σε μικρό-

τερο βαθμό επιθετικότητα του θήλεως; Γιατί η αναπαραγωγή, η τεκνοποίηση, η ανατροφή οικογένειας να μην θεωρούνται ότι αντισταθμίζουν αυτές τις 'αδυναμίες' και τελικά να τοποθετούν την γυναίκα-άνθρωπο σε ίση, αν όχι σε ανώτερη θέση από εκείνην του άνδρα; Ας γίνει δεκτό ότι στην Παλαιολιθική Εποχή η γυναίκα είχε πιο 'παθητική' στάση, όταν αναγκαζόταν να μένει πίσω από την ομάδα για να φέρει στον κόσμο ένα παιδί. Γιατί οπωσδήποτε πρέπει να προταχθούν ελαφρυντικά γι' αυτή την πραγματικότητα λέγοντας ότι *'οι γυναίκες γεννούσαν καθ' όδόν για να μην επιβραδύνουν την πορεία'*; (Κοκκινίδου και Νικολαΐδου αυτόθι) Η ανεύρεση τροφής αποσκοπεί στην επιβίωση, όπως επίσης και η γονιμότητα και η τεκνοποίηση,<sup>8</sup> κάτι που ήταν καλώς αντιληπτό για χιλιάδες χρόνια.

Αλλά, πώς σχετίζεται το παρόν με το παρελθόν και τούμπαλιν; Μια αναδρομή στην αρχαία Αίγυπτο παρέχει στοιχεία βάσει γραπτών μνημείων και όχι βάσει της υπέρτερης ή όχι παρουσίας γυναικείων ειδωλίων για τη συμμετοχή του γυναικείου φύλου στην άσκηση εξουσίας: Από το 2700 π.Χ. (Αρχαίο Βασίλειο) και για 17 δυναστείες βασίλευσαν 109 φαραώ όχι όμως γυναίκα ανάμεσά τους. Κατά τη 18η δυναστεία ανάμεσα σε 15 φαραώ υπήρχαν 2 γυναίκες, η Χατσεψούτ, 1479-1458 π.Χ. και η Σμενκάрт για ένα χρόνο μόνο, 1334-1333 π.Χ.. Ανάμεσα σε 9 άνδρες μία γυναίκα βασίλευσε στην Αίγυπτο κατά τη 19η δυναστεία. Από την 20η μέχρι και πριν την Περσική Κυριαρχία ανάμεσα σε 51 φαραώ δεν απαντά καμία γυναίκα, ενώ 4 γυναίκες συναντούμε στο ανώτατο αξίωμα (επί Πτολεμαίων) και 39 άνδρες από την εποχή της Περσικής Κυριαρχίας μέχρι και τη Χριστιανική/Ρωμαϊκή περίοδο (βλ. Rolf Krauss, Ελληνικό National Geographic τ. 1). Είναι εξάλλου γεγονός ότι σε πρόσφατα ανακαλυφθείσα επιτύμβια στήλη από τη θέση Tel Mogdan η Κλεοπάτρα παρουσιάζεται ντυμένη άνδρας φαραώ με τη χαρακτηριστική διπλή κορώνα, η δε βασίλισσα Χατσεψούτ απεικονιζόταν χωρίς στήθη, με ανδρικό ιματισμό και πλήρη γενειάδα. Δεν είναι παράλογη η άποψη ότι 'χρησιμοποιούσε ανδροπρεπή σύμβολα για να βεβαιώσει τη 'δύναμη και την αξίωσή της στο θρόνο' σε μια εποχή που οι περισσότερες γυναίκες δεν καταλάμβαναν εύκολα θέσεις σε επίσημες αρχές και η οποία μετά από χιλιάδες χρόνια, όπως δείχνουν τα ποσοστά, δεν διαφέρει πολύ τον 21ο αιώνα μ.Χ. σε οικουμενική κλίμακα. Την Ύστερη Εποχή του Χαλκού στην Αίγυπτο -και την Αλασίγια- η γυναίκα ανήλθε στην ανώτατη βαθμίδα των αρχών εξουσίας, ως άνασσα ή φαραώ, αλλά η κοινωνική της θέση δεν είναι ανάλογη σε επίπεδο απλού ανθρώπου, παρόλον ότι θεωρητικά απολάμβανε όμοια νομικά και οικονομικά δικαιώματα όπως ο άνδρας, τουλάχιστον κατά τη 12η δυναστεία (Piccione, 1995, 1-6). Άρα, αντί να θεωρούμε ότι απώλεσε εξουσία σε σχέση με το παρελθόν, καλύτερα να μιλάμε για *θλιβερά αργή εξέλιξη*, εκτός αν επιχειρούμε σύγκριση με την Παλαιολιθική και μητροποτικές κοινότητες.

8. Η Κίνα, για παράδειγμα, που είναι σήμερα ένας κολοσσός, μια ανερχόμενη υπερδύναμη, δεν στηρίζεται μόνο στα τεχνολογικά επιτεύγματα και στην ανάπτυξη της οικονομίας της αλλά και στο τεράστιο ανθρώπινο δυναμικό της. Αυτός είναι ένας πολύ σημαντικός και ανταγωνιστικός πλουτοπαραγωγικός πόρος της με πολυσήμαντες προεκτάσεις.

### *Η σημερινή πραγματικότητα*

Πάντως, μόνο στις πρώτες δεκαετίες του 20ου αιώνα μ.Χ. η γυναίκα αποκτά για πρώτη φορά δικαίωμα ψήφου. Από τότε ως σήμερα έγιναν πολλά αλλά εν έτει 2006, η ανισότητα μαζί με τα συμπαρομαρτούντα είναι βαθύρριζα υπαρκτά προβλήματα. Αν και έχουν σημειωθεί αλλαγές σε συμπεριφορές, νοοτροπίες και δομές, ο τομέας της πολιτικής ζωής παραμένει ακόμα ένας χώρος προς κατάκτηση.

Η εξέταση της ευρωπαϊκής πολιτικής αξίζει να τύχει ιδιαίτερης προσοχής, δεδομένου ότι τα τελευταία 40 χρόνια η συμβολή της ήταν έντονη στην προώθηση της ισότητας των δύο φύλων διακηρύσσοντας ότι αυτό αποτελούσε βασική προτεραιότητά της. Η επιδίωξη της ισότητας, όμως, δεν είναι άσχετη και πάλι από τους οικονομικούς και, κατ' επέκταση, τους πολιτικούς στόχους της Ένωσης.

Η θεαματική αύξηση της γυναικείας συμμετοχής σε όλους τους τομείς δεν συνοδεύτηκε ούτε από ανακατανομή των οικογενειακών ευθυνών ούτε από εκπροσώπηση των γυναικών στους δημοκρατικούς θεσμούς και στη λήψη πολιτικών αποφάσεων. Έτσι η σημερινή πολιτική πραγματικότητα χαρακτηρίζεται από ένα σοβαρό δημοκρατικό έλλειμμα και ένα σχήμα οξύμωρο, αφού η πλειοψηφία του εκλογικού σώματος (γυναίκες), είτε είναι μειοψηφία είτε απουσιάζει εντελώς από τα κέντρα αποφάσεων. Είναι λυπηρό ότι αυτό που είχε γράψει πριν από 2.500 χρόνια ο Έλληνας ιστορικός Θουκυδίδης, δηλαδή *‘άνδρες γάρ πόλις’*, εξακολουθεί να ισχύει μέχρι σήμερα και διέπει τη διάρθρωση και τη λειτουργία του πολιτικού μας συστήματος. Παράλληλα, οι συνεχιζόμενες ανισότητες εις βάρος των γυναικών στην κατανομή χρόνου και ευθυνών μεταξύ ανδρών και γυναικών, η βία και η σεξουαλική παρενόχληση, η προβολή στρεβλών προτύπων από τα μέσα μαζικής ενημέρωσης και τα διπλά μέτρα και σταθμά περί σεξουαλικής ηθικής που εξακολουθούν να υπάρχουν, αποτελούν προβλήματα τα οποία *συνδέονται διαλεκτικά* με τη χαμηλή συμμετοχή ή τον αποκλεισμό των γυναικών από τις δομές της οικονομικής και πολιτικής εξουσίας.

Δεν είναι τυχαίο που η συμμετοχή των γυναικών για παράδειγμα στα κέντρα λήψης αποφάσεων ή στα κέντρα διαμόρφωσης δημοσιονομικής πολιτικής στην Κυπριακή Δημοκρατία είναι δραματικά μικρότερη έναντι των ανδρών. Σύμφωνα με στοιχεία του 1991, σε σύνολο 262 υψηλόβαθμων κυβερνητικών θέσεων στους τομείς λήψης αποφάσεων μόνο 22 κατέχονταν από γυναίκες (Κιντής, 1999) και το 2004 αποτελούσαν το 20,9% των ανώτερων δημοσίων υπαλλήλων (βλ. Αρχή Ανάπτυξης Ανθρώπινου Δυναμικού Κύπρου 2004). Σήμερα γυναίκα υπουργός στην Κύπρο δεν υπάρχει και από την ίδρυση της Κυπριακής Δημοκρατίας το 1960 μέχρι το 2006 υπήρξαν τρεις μόνον γυναίκες υπουργοί!!! Από τα 56 μέλη της Βουλής των Αντιπροσώπων, οι 9 είναι γυναίκες (16%), αριθμός, όμως, που διαμορφώθηκε τυχαία στο μέσο κοινοβουλευτικής περιόδου, μετά τις ευρωεκλογές του Ιουνίου του 2004 (Στεργίδου, 2005).

### *Εν κατακλείδι*

Είναι ενδιαφέρον να επισημανθεί μέσα από σοβαρή έρευνα η αναγωγή στην απαρχή της αρνητικής πορείας του θήλεως γένους και τα αίτια γι' αυτήν. Πιστεύεται ότι η ανισότητα

ανάγεται στην εποχή της καταστροφής της μητριαρχίας. Τότε ίσχυε καθεστώς κοινοκτημοσύνης και η διάρθρωση του συστήματος της συγγένειας προσδιοριζόταν σε αναφορά με τους εξ αίματος συγγενείς της μητέρας, ως εκ τούτου δεν υπήρχαν οι προϋποθέσεις ανάπτυξης κοινωνικών διαφορισμών οικονομικής και εξουσιαστικής τάξης, που θα επέτρεπαν την καθιέρωση ενός συστήματος κοινωνικής ανισότητας. Η διάρκεια της ασυμμετρίας οφείλεται σε σημαντικό βαθμό στην από το άρρεν γένος και ευρύτερα την κοινωνία αποδοχή της εκμετάλλευσης της γυναικείας φύσης και συναίσθησης του χρέους και του καθήκοντος απέναντι στα παιδιά και την οικογένεια.<sup>9</sup> Ένα υπόβαθρο που ούτε η μητέρα-Θεά ούτε η λατρεία της γονιμότητας, ούτε τα υπεράριθμα γυναικεία ειδώλια μπόρεσαν να ανατρέψουν.

Η αναδρομή στην ανθρωπόμορφη απεικόνιση τείνει να καταδειξει ότι το θήλυ γένος και η γυναικεία μορφή κυριαρχούσαν κυρίως στον χώρο της ειδωλοπλαστικής. Η έμφαση στα μέρη εκείνα που υποφαίνουν ή συνδέονται με τη γονιμότητα και την αναπαραγωγή, η στεατοπυγία και οι γλουτοί, το βαρύ στήθος στην Παλαιολιθική και Νεολιθική (εικ. 12) και τα όργανα αναπαραγωγής και τροφής στην Εποχή του Χαλκού είναι ισχυρές ενδείξεις για κοινό αρχέτυπο της ανθρωπότητας. Η προβολή τους αρχικά ήταν συνυφασμένη με τη σφαίρα της θρησκείας, το ιδεολογικό εποικοδόμημα της λατρείας της γονιμότητας και πιθανότατα τον εξέχοντα κοινωνικό ρόλο του θήλεως γένους.



Εικ. 12

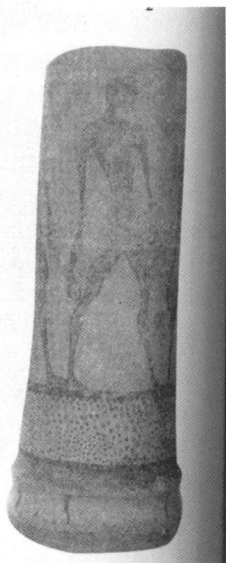
Ακολούθως, μετά τη Χαλκολιθική, στην Εποχή του Χαλκού ο θρησκευτικός συμβολισμός της γονιμότητας υπερτερούσε ως αρχετυπική ιδεολογία. Κατάλοιπο αυτού του τόσο βαθιά ριζωμένου αρχέτυπου οδηγούσε στη συνεχή αναπαραγωγή γυναικείων ειδωλίων που πια διαφοροποιούνταν ως προς το κοινωνικό περιεχόμενο ανάλογα με τις κοινωνίες και τις εποχές.



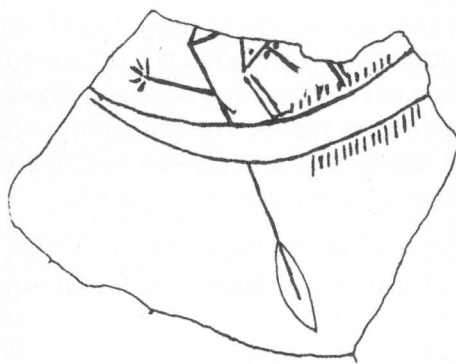
Εικ. 13

Το ανδρικό γένος δεν υποτιμάται και δεν αγνοείται ούτε στην Παλαιολιθική Εποχή, όπου απεικονίζεται σε βραχογραφίες εν ώρα δράσης (εικ.13) Στη Νεολιθική εποχή επίσης αντιπροσωπεύεται, αν και σε σημαντικά μικρότερους αριθμούς απ' ότι το γυναικείο γένος. Ενδιαφέρουσα εξέλιξη πάντως αποτελεί η απεικόνιση στην κεραμική και ειδωλοπλαστική της Εποχής του Χαλκού. Ο άνδρας διακρίνεται να ψαρεύει, να ταξιδεύει, να ετοιμάζεται για πόλεμο και θυσίες (εικ. 14-16) (που σημαίνει εμπόριο, ναυμαχία, πειρατεία, ιεροπραξίες) με ό,τι συνεπάγεται και με ό,τι υπαινίσσεται αυτό, δηλαδή στις επιφάνειες των αγγείων υπερέχει, γεγονός που υποδηλοί ή ότι η γυναικεία συμμετοχή στην οικονομία και την κοινωνική ζωή αρχικά αγνοήθηκε εικαστικά τουλάχιστον ή και ήταν πιο περιορισμένη για λόγους που προαναφέρθηκαν.

9. Δεν είναι υπαίτιος η γυναίκα, που επί αιώνες στερήθηκε των αυτονόητων δικαιωμάτων της, για τον κλονισμό των παραδοσιακών θεσμών και της οικογένειας αλλά το διαχρονικό γεγονός ότι επί αιώνες ο θεσμός της οικογένειας ήταν συνυφασμένος και εδραιωμένος με την υποτίμηση του γυναικείου ρόλου στα κοινά και στους θεσμούς εξουσίας. Πατί σωστά λέχθηκε ότι 'η βιολογία καταδεικνύει τις όποιες φυσικές διαφορές μεταξύ των φύλων αλλά δεν εξηγεί την ανισότητα (Κοκκινίδου και Νικολαΐδου, 1993, 35).



Εικ. 14



Εικ. 15



Εικ. 16



Εικ. 17

Σήμερα το θήλυ γένος εξακολουθεί να γίνεται θύμα στην προσπάθειά του να αποκατασταθεί νομικά και κυρίως κοινωνικά (εικ. 17). Στόχος ανεπίτευκτος, εάν δεν προηγηθεί αλλαγή αντιλήψεων και παιδείας. Τα γυναικεία ειδώλια του παρόντος θα απεικόνιζαν ένα γένος συγχυσμένο, κατακερματισμένο και ενίοτε σχεδόν ερμαφρόδιτο, που αναζητά την ταυτότητά του κρυμμένη πίσω από ένα στρώμα ανδροφροσύνης και προκαταλήψεων και θα εξακολουθεί να αναζητά τη χαμένη εξουσία, παρά τις φωτεινές (;) εξαιρέσεις στα πολιτικά δρώμενα.

### ΒΙΒΛΙΟΓΡΑΦΙΑ

- Αθανασίου, Αθηνά, 2004. Γυναίκες και φύλα. Ανθρωπολογικές και ιστορικές προσεγγίσεις. Η μελέτη του φύλου ως αναλυτικού εργαλείου στο χώρο της υγείας.
- Βαβουρανάκης, Γιώργος, 2005. Μια έγχειος Αφροδίτη της Προϊστορικής Εποχής του Χαλκού από την Αυδήμου της Κύπρου. Συνέδριο Ρεθύμνου 'Εμφυλες Προϊστορικές στρωματογραφίες στο Αιγαίο και τη Μεσόγειο, Ιούνιος 2005.
- Bacus, A. Elisabeth, 2002. Accessing Prestige and Power: Women in the Political Economy of Protohistoric and Early Historic Visayan Polities.
- Baines, J. and Malek, J. 1984. Atlas of Ancient Egypt, ed. Graham Speake. Phaedon Press Ltd, Oxford 1980.
- Γκαλανάκη, Καλλιόπη, 2001. Διδακτορική διατριβή: Θεοί, Δαίμονες και Θνητοί σε χάλκινα τονρευμάτα από το Ιδαίο Άντρο. Βλ. <http://lib.uoc.gr/Dienst>.

- Grass Barbara: Στο Fifth Gender and Archaeology Conference: Gender and mortuary analysis. What can grave goods really tell us?
- Begg, Patrick, 1991. Late Cypriot terracota figurines: A study in context. Jonsered.
- Dikaios, Porphyrios, 1969-1971. Enkomi.
- Furumark Arne, 1972. Pottery: Analysis and Classification. Stockholm
- Gilchrist, Roberta, 1999. Gender and Archaeology. Beyond the manifesto. Contesting the past. London.
- Hamilton, Naomi, 2000. Ungenderig Archaeology, concepts of sex and Gender in Figurines. Studies in Prehistory, στο Representations of Gender from Prehistory to the Present, ed. by M. Donald and L. Hurcombe, σελ. 17-30.
- Hayden, Brian, 1998. Observing Prehistoric Women. The fifth gender and archaeology conference abstracts. From the Ground Up: Beyond Gender Theory in Archaeology, October 9-10, 1998.
- Hulin, Linda, 1989. The identification of cypriot cult figures through cross-cultural comparison: some problems. Στο Early Society in Cyprus. Ed. E. Peltenburg. 127-139.
- Κιντής Ανδρέας, 1999 Ο ρόλος των γυναικών στην οικονομική και κοινωνική ζωή των χωρών της Νοτιοανατολικής Μεσογείου και ιδιαίτερα η ένταξή τους στην αγορά εργασίας", www.oke.grt.
- Lesure, Richard, G., 2000. A comparative perspective on figurines from Early Villages. Gender and Archaeology Across the Millenia. Long vistas and Multiple Viewpoints, The sixth Gender and Archaeology Conference. 1-11.
- Καραγιώργης, Βάσος, 1993. The Coroplastic art of ancient Cyprus I-II.
- Κοκκινίδου Δήμητρα και Νικολαΐδου Μαριάννα, 1993. Η αρχαιολογία και η κοινωνική ταυτότητα του φύλου. Προσεγγίσεις στην αιγαιακή προϊστορία, προϊστορικά αναγνώσματα, Σειρά αρχαιολογικών μελετών, εκδ. Βάνιας. Θεσσαλονίκη.
- Krauss, Rolf, Ελληνικό National Geographic τ. 1
- Μαραβέλια, Α. Αμάντα, 2001, 17-52. Η αδήριτη γοητεία των αρχετύπων, στο 'Γυναίκες και Ιερό'. Εκδ. Αρχέτυπο. Θεσσαλονίκη.
- Μαραγκού, Χριστίνα, 1991. Εικονογραφία της νεολιθικής εποχής και της πρώιμης χαλκοκρατίας. Περιοδικό Αρχαιολογία και Τέχνες, τ. 41. Αθήνα.
- Μαραγκού, Χρ., 2005. Έμφυλα και άφυλα όντα στην Προϊστορία: Αναγνώσεις του αόρατου φύλου (Νεολιθική Εποχή-Πρώιμη Χαλκοκρατία). Συνέδριο Ρεθύμνου Έμφυλες Προϊστορικές στρωματογραφίες στο Αιγαίο και τη Μεσόγειο, Ιούνιος 2005.
- Naomi, Hamilton, 2000. Ungendering archaeology: Concepts of Sex and Gender in figurine Studies in Prehistory, 17-30.
- Ορφανίδης, Ανδρέας, 1989, RDAC
- Piccione, Peter, A., 1995. The status of women in ancient Egyptian society.
- Πύργου, Μαίρη, 1988. Μητριαρχία πατριαρχία.
- Σακελλαράκης, Ιωάννης, 1991. Η Αυγή της Ελληνικής Τέχνης.
- Στεργίδου Σταυρούλλα, 2005. Εφημερίδα Σημερινή
- Trckova-Flamee, Alena, 2005. The Mycenaean Terracotta Figurine from the Royalmuseums of Art and History in Brussels. Anistoriton: ArtHistory Volume 9, September 2005, Section O053
- Ucko, Peter, 1968. Anthropomorphic Figurines of Predynastic Egypt and Neolithic Crete.