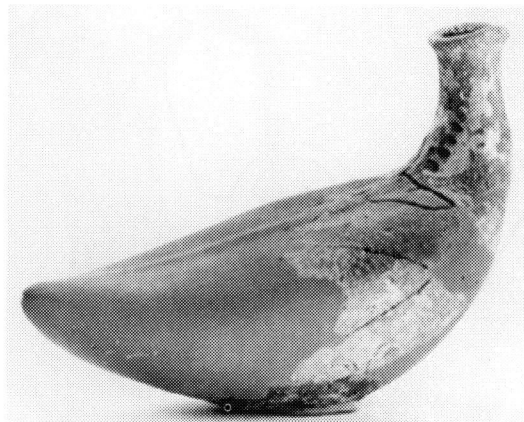
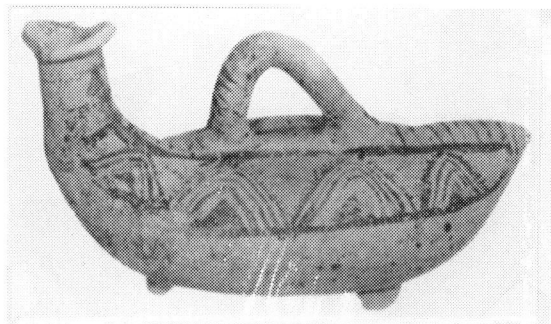




α. ΥΚ IIIA από την Κύπρο (1150; π.Χ.). CVA Cyprus 1, πιν. 34:1.



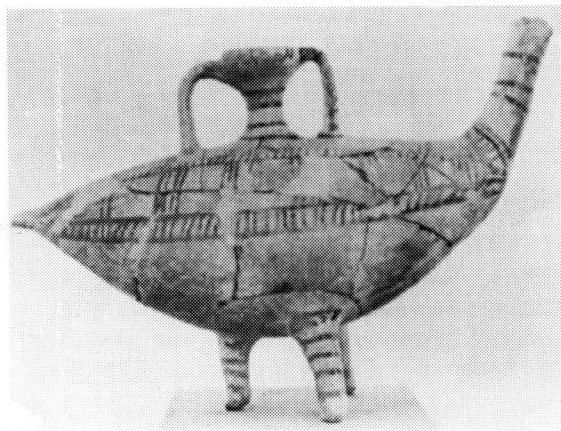
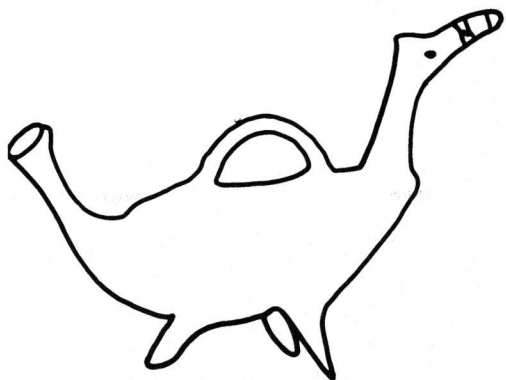
β. ΥΜ IIIA-B από το Άδελε Ρεθύμνου (1300-1200; π.Χ.). ΠΑΕ 1974, 255, πιν. 190β.



γ. ΥΚ IIIB από το Ιδάλιο (1100-1050 π.Χ.). Karageorghis, Nouveaux Documents, 189, fig. 46:18.



δ. Υπομινωικό από το Καρφί (1050; π.Χ.). BSA 55(1960), 27, fig. 20, pl. 11b.



α. Πρωτογεωμετρικό από τον τάφο Hogarth της Κνωσσοῦ (925; π.Χ.). B5A 6(1899-1900), 84, fig. 26.

β. Γεωμετρικό από τη Φορτέτσα Ηρακλείου (800; π.Χ.). Brock, Fortetsa, pl. 106 no. 1518.



γ. Κυπριογεωμετρικό II από την Κύπρο (950-875 π.Χ.). Pieridou, RDAC 1970, pl. XVI:5.

δ. ΥΚ IIIB από τον Αλαά (1100-1050 π.Χ.). Karageorghis, Alaca, πιν. XIII:11.



α. ΥΕ ΠΙΓ/ΠΓ από το Λευκαντί (1050; π.Χ.).
Desborough, GDA 50, pl. 4.



β. Υστερογεωμετρικό από την Αθήνα (720;
π.Χ.). Kerameikos VI, pl. 145.



γ. Κυπρογεωμετρικό ΙΙΙ από την Κύπρο (875-740
π.Χ.). RDAC 1970, pl. XIII:6.



δ. Πρώιμο Γεωμετρικό από το Μάσσαρι-
Μαλόνα της Ρόδου (850-800 π.Χ.). CVA Den-
mark 2, pl. 65:8.